



# 共済だより



## contents

- 資格係からのお知らせ ..... 2
- 平成30年度分の  
特定健康診査受診券を送付します ..... 4
- 標準報酬について ..... 5
- 養育特例制度について ..... 6
- 共済貯金のお知らせ ..... 15

<p><b>金賞</b></p> <p><b>プチブラン</b></p>  <p>語源: ブラン(仏語) = 「白色」</p>	<p><b>金賞</b></p> <p><b>プチルナ</b></p>  <p>語源: ルナ(仏語) = 「月」</p>
--	---

プチブラン(左)プチルナ(右)は、山口県オリジナル品種のユリで国際園芸博覧会2016にて金賞を受賞しました。山口ゆめ花博の花の谷ゾーンでご覧になれます。

ホームページもご覧ください <http://www.kyosai-yamaguchi.jp/>

この「共済だより」は再生紙を使用しています

**特集第2弾!!**  
**花博応援企画**  
 P8-9  
 担当者インタビュー &  
 P13 防長苑 ぱくぱくプラン  
 プレゼントクイズ!!

家庭に持ち帰り、ご家族でご覧ください

## 資格係からのお知らせ

# あなたの被扶養者の状況に変化はありませんか？

- 就職した
- 独立して生活を始めた
- 給与収入が増えた
- 雇用保険失業給付を受給した
- 62歳・63歳・65歳になって年金額が増えた
- 事業収入等の確定申告を行ったが、共済組合の認める経費控除後の額（被扶養者の扶養認定上の所得）の確認をしていない



このような場合、  
被扶養者資格取消となる場合があります。  
あなたの被扶養者の  
資格確認をしてみましょう。



## あなたの被扶養者の資格確認をしてみましょう

- Check 1  被扶養者が就職などで、健康保険の資格を取得した
- Check 2  同居が認定要件となっている被扶養者と別居した
- Check 3  組合員が主たる生計扶養者ではなくなった
- Check 4  別居している被扶養者(事実上の別居を含む。)への仕送りをやめた
- Check 5  被扶養者に認定基準額以上の**所得**が見込まれる
- Check 6  被扶養者の**給与所得**額が、認定基準額以上となった
- Check 7  被扶養者が**確定申告**をした際、**所得**が認定基準額以上となった
- Check 8  被扶養者が認定基準額以上の**年金**を受給することになった
- Check 9  被扶養者が日額基準額以上の**雇用保険**を受給することになった

ここでいう被扶養者の「所得」は、税法上の所得とは異なります。所得、認定基準額の詳細は次ページおよび共済だより4月号14-15ページ参照。



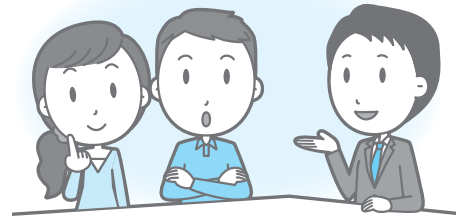
チェックに1つでも当てはまる場合は、速やかに被扶養者資格の取消し手続きをしてください。  
また、ここに挙げた内容以外にも取消し要件に該当する場合がありますので、ご質問があれば共済組合保険課までご連絡ください。

## ● 被扶養者の認定基準額

被扶養者の認定基準額	年額	月額基準額	日額基準額	該当する条件
	130万円	108,334円	3,612円	下の条件のどちらにも当てはまらない者 ・ 60歳以上で公的年金を受給している者 ・ 60歳未満で障害年金を受給している者
180万円	150,000円	5,000円		

また、その者(A)に配偶者(B)がいるときは、夫婦(AとB)の収入<sup>\*</sup>を合算した額が合算基準額未満でなければ被扶養者として認定できません。

AおよびBの該当する認定基準額	合算基準額
A・Bともに 130万円	260万円
A…180万円 B…130万円	265万円
A・Bともに 180万円	270万円



## ● 事業収入等の申告した総収入から控除できる経費

### 【扶養認定上、必要と認められる経費】

売上原価、給料・賃金、地代家賃、荷造運賃、水道光熱費、旅費交通費、通信費、修繕費、消耗品費

### 【上記に加え、農業所得として特に認められる経費】

小作料・賃借料、種苗費、素畜費、肥料費、飼料費、農具費、農薬衛生費、諸材料費、動力光熱費、作業用衣料費、土地改良費、ライスセンター使用料、水利費

<sup>\*</sup>被扶養者の要件および被扶養者の収入の詳細については、共済だより4月号をご確認ください。

## 被扶養者の取消し手続きには申告書の提出が必要です。 手続きや組合員被扶養者証の返納は済まされましたか？



### 手続きが遅れると・・・

- 返納すべきであった組合員被扶養者証を資格喪失後に誤って使用した場合は、共済組合に医療費(共済組合負担分)の返還をしなければなりません。
- 資格取消後、再度被扶養者になる要件を備えていた場合でも、再認定されない期間が生じる場合があります。
- 夏に行う被扶養者調査で調査対象となり、書類等の提出が必要となります。

## こちらをあわせてご確認ください

共済だより 2017年 11・12月号8ページ	「えっ、被扶養者資格を取消し!?!」とならないために
2018年 1・2月号11ページ	確定申告による被扶養者の収入の確認をお願いします
3月号4ページ	該当する被扶養者の方はご注意ください(被扶養者の収入について)

お問い合わせ先 保険課 資格係 ☎ 083-925-6142

平成  
30年度  
分の

被扶養者・任意継続組合員の皆さんへ

# 特定健康診査受診券を送付します

## 6月送付予定「有効期限は平成31年3月31日まで」

共済組合では、40歳以上75歳未満の方を対象に、メタボリックシンドロームの発見や予防を目的とした特定健康診査(特定健診)を実施しています。メタボリックシンドロームは、自覚症状のないまま進行し、生活習慣病を引き起こす原因となります。

今回、送付する「特定健康診査受診券」(受診券)と「被扶養者証」(保険証)を健診機関の窓口へ提出することで、**無料で特定健診を受診**できます。

受診券は、自宅へ直接送付しますので、お手元に届きましたら必ず特定健診を受診するようお願いいたします。

### 送付対象者

昭和18年7月1日から昭和54年4月1日までの間に生まれた方で、平成30年4月1日時点で被扶養者、任意継続組合員およびその被扶養者としての資格を有する方

## 特定健康診査に関する Q&A

### Q1 組合員の受診券はないの？

在職中の組合員は、事業主健診または共済組合が助成している人間ドックの健診データの提供をもって特定健診に代えているため、受診券は送付しません。ただし、年度途中で事業主健診を受診しないまま退職し、任意継続組合員となられた場合等には、該当者が共済組合に依頼することにより発行します。

### Q2 特定健診は、どこで受診できますか？

共済組合では、全国の市町村職員共済組合と相互利用提携をしています。よって、共済組合が発行する受診券が使用できる健診機関なら、全国どこの健診機関でも受診できます。受診できる健診機関は、受診券送付時にお知らせし、また、共済組合のホームページでも確認できます。

### Q3 特定健診の検査項目について教えてください。

基本検査項目は次のとおりです。

- 身体測定(身長・体重・腹囲・BMI)
- 肝機能検査(GOT・GPT・γ-GTP)
- 血圧測定(収縮期血圧・拡張期血圧)
- 血糖検査(空腹時血糖、HbA1cまたは随時血糖)
- 血中脂質検査(中性脂肪・HDLコレステロール・LDLコレステロール)
- 尿検査(尿糖・尿蛋白)
- 問診・質問票(服薬歴・喫煙習慣等)

なお、医師が必要と判断した場合に実施される項目は次のとおりです。

- 心電図検査・眼底検査・貧血検査(赤血球数・血色素数・ヘマトクリット値)・血清クレアチニンおよびeGFR

### Q4 パート先で特定健診を受ける場合には受診券はどうなるの？

パート先で特定健診を受けた方は、その結果のコピーを受診券と一緒に共済組合に送付してください。共済組合で健診結果を管理し、保健事業等のご案内をいたします。また、結果を送付していただいた方に対しては、500円の図書カードを贈呈します。

### Q5 人間ドックを申し込んだ場合にも受診券が届くの？

人間ドックを申し込んだ被扶養配偶者の方へは送付しません。人間ドックをキャンセルされた場合等は、該当者が共済組合に依頼することにより発行します。

お問い合わせ先 保険課 健康推進係 ☎ 083-925-6142

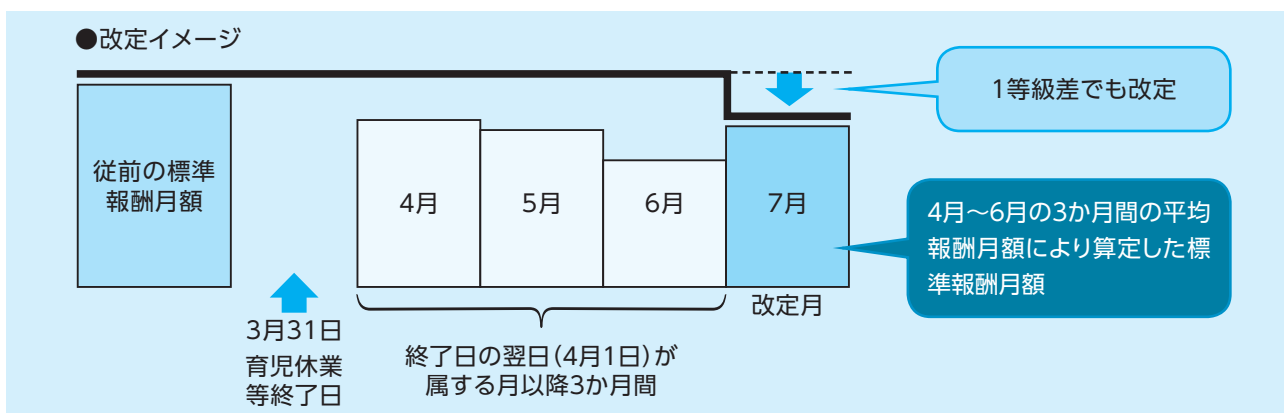
## 産前産後休業または育児休業から復職した皆さんへ

# 標準報酬について

産前産後休業または育児休業から復職後、育児短時間勤務や育児部分休業の取得等で報酬が変動した場合、本共済組合に申出をすることにより、標準報酬の月額を改定することができます。

### 育児休業等終了時改定

育児休業等を終了した組合員が、育児休業等終了日にその育児休業等に係る3歳に満たない子を養育する場合において、組合に申出をしたときは、育児休業等終了日の翌日が属する月以降3か月間に受けた報酬の平均報酬月額(支払基礎日数が17日未満の月は算定基礎月から除く。)により、標準報酬の月額を改定します。



### ● 手続方法

共済組合のホームページ等で「標準報酬 産前産後休業・育児休業等終了時改定申出書」を入手し、必要事項を記入のうえ、所属所の共済組合事務担当課を經由してご提出ください。

### ● 随時改定との違い

	育児休業等終了時改定	随時改定
算定基礎となる期間	育児休業等終了日の翌日が属する月以降の3か月間(固定的給与の変動がなくても改定可能)	固定的給与の変動があった月以降の3か月間
支払基礎日数	17日未満の月があっても改定できるが、報酬を平均するときはその月を除く	17日未満の月がある場合、随時改定は行わない
改定に必要な等級差	1等級差でも改定	原則2等級以上の差が必要
届出方法	組合員からの申出に基づき、所属所を經由して届出	随時改定の要件に該当した場合、所属所が届出

### 産前産後休業終了時改定

産前産後休業を終了した組合員が、産前産後休業終了日にその産前産後休業に係る子を養育する場合において、組合に申出をしたときに改定します。改定の要件や手続方法等は、育児休業等終了時改定と同様です。

お問い合わせ先 総務課 企画係 ☎ 083-925-6141



# 養育特例制度について

## ● 制度の概要

養育特例とは、3歳未満の子を養育している組合員について、養育開始後の標準報酬月額が養育開始前の標準報酬月額(以下「従前標準報酬月額」という。)を下回るとき、組合員からの申出により、年金額の計算においては従前標準報酬月額を適用する制度です。

なお、この制度は、短時間勤務や時間外勤務の減少等で標準報酬月額が低くなったことにより、将来受け取る年金が低くなることを避けるための措置であることから、短期給付等の算定基礎となる標準報酬月額には適用されません。

### 対象者は？

- 3歳未満の子を養育している組合員です。ただし、単身赴任等で子と別居している場合は対象となりません。
- 男女ともに対象となります。
- 「子を被扶養者に行している」などの要件はありません。
- 「育児短時間勤務・部分休業を取得している」などの要件もありません。



## ● 適用期間は？

**開始**…子が生まれたとき、子と養子縁組したとき、または、別居していた子と同居したとき  
※ただし、掛金免除(育休・産休)期間中は適用になりません

**終了**…子が3歳に到達したとき、組合員資格を喪失したとき、子の死亡または子と別居により養育しなくなったとき、または、掛金免除(育休・産休)が開始となったとき など

請求日から2年前まで遡及して適用を受けることができます

### 例

子の誕生日:平成28年9月1日

### 請求日

- 平成30年 1月1日 → 平成28年9月1日から遡及して適用を受けることができます。
  - 平成30年10月1日 → 平成28年10月1日から遡及して適用を受けることができます。
- ※ただし、産後休暇・育児休業の期間は除きます。



## ● 養育特例の開始に伴う申出方法は？

養育特例の適用を受ける場合には、「養育期間標準報酬月額特例申出書」と添付書類を所属所の共済組合事務担当課経由で共済組合に提出してください。

なお、現に標準報酬月額が下がっていなくても、養育特例の申出をすることは可能です。

### 添付書類

- ① 申出の対象となる子の戸籍抄本【戸籍上の続柄の確認】  
※申出の対象となる子が以下の場合は、次の書類を提出してください。
  - 特別養子縁組の監護期間にある子の場合 … 家庭裁判所が交付する事件係属証明書
  - 養子縁組里親に委託されている要保護児童の場合 … 児童相談所が交付する措置決定通知書
- ② 世帯全員の住民票【同居の確認】

## ● 養育特例の終了に伴う申出方法

子の死亡、別居などにより養育しないこととなった場合は、「養育期間標準報酬月額特例終了届出書」を所属所の共済組合事務担当課経由で共済組合に提出してください。なお、養育している子が3歳に達したときや組合員が退職した場合は、届出書の提出は必要ありません。

お問い合わせ先 年金課 ☎ 083-925-6550

# 地共済年金情報Webサイトをご利用ください

地共済年金情報Webサイトでは、組合員の皆さんそれぞれの公務員共済期間に係る以下の内容について閲覧することができます。ただし、すでに老齢または退職の年金を受給されている方、および老齢厚生(退職共済)年金の支給開始年齢に到達されている方はご利用いただけません。

## 閲覧できる内容

- ①年金加入履歴・加入期間
- ②保険料納付済額
- ③標準報酬月額等
- ④年金見込額<sup>(※1)</sup>
- ⑤給付算定基礎額残高履歴



## 利用できる方

- ①組合員
- ②組合員であった方

## ご利用時間

24時間365日  
(サーバーのメンテナンス時を除く。)

※1 年金見込額は、確認時点の就業状態、給与額、賞与額等をベースに年金受給額等を試算しているため、実際の金額と異なります。

## ご利用手順

### ① 地共済年金情報Webサイトにアクセス

地共済年金情報 Web サイト

全国市町村職員共済組合連合会のホームページからもアクセスできます。

### ② ご利用申し込み<sup>(※2)</sup> (基礎年金番号・氏名・生年月日・パスワード等を入力)

申し込み時に登録したパスワードは必ず控えておいてください。

### ③ ユーザID通知書の受領

(2~3週間程度)  
全国市町村職員共済組合連合会、各共済組合からお申し込み内容の確認のため、ご連絡をさせていただくことがあります。

### ④ ユーザIDおよびパスワードを入力してログイン

閲覧の際に必要な「ユーザID」を記載した「ユーザID通知書」を郵送しますので、大切に保管してください。

※2 住所や名前を変更された方は、各共済組合に異動の届出をされてから申し込みをしていただきますようお願いします。



## 相談窓口(Webサイト用)

全国市町村職員共済組合連合会 年金部年金企画課  
☎03-5210-4607 (9時~17時<土・日・祝日を除く>)

# 山口ゆめ花博推進室にインタビュー

組合員の皆さんこんにちは！はじめまして、共済組合で広報を担当しています西村崇と申します。あと120日あまりで、1000万の花が咲き誇る、国内最大級の花と緑の祭典「山口ゆめ花博」の開幕ですね。パスポート券も用意したし、春から小学生（有料）になった娘とゆめの未来公園を全力で駆け回って満喫したいと思います。

そこで、今号では、山口ゆめ花博推進室の担当の皆さんに花博のおすすめスポットや楽しみ方を聞いてみます。私の質問に答えていただくのは、古川裕之さん（柳井市）、竹森和貴さん（山陽小野田市）、中川晋后さん（防府市）です。よろしくお願いします。

▶左から、共済組合 広報 西村 崇  
山口ゆめ花博推進室 古川 裕之さん（柳井市）  
竹森 和貴さん（山陽小野田市）  
中川 晋后さん（防府市）



**西村** 早速ですが、山口ゆめ花博(第35回全国都市緑化やまぐちフェア)には、どのくらいの方が来場されますか？



**中川** 50万人以上の方の来場を目標に、県内はもちろん全国の方にPRをしています。明治150年プロジェクトの中核イベントとされていますから、歴史好きの方もぜひ来ていただきたいですね。メインキャラクターの「やまりん」やサポートキャラクターの「ちよるる」も笑顔でお出迎えますよ。



**西村** 50万人ですか。そうすると1日平均1万人、多い日は3万人を超えそうですが、駐車場やトイレが心配なんですね。



**中川** 会場運営は、50万人以上の来場者を想定して計画をしていますので、駐車場もトイレも安心してご利用いただけます。



**西村** それはよかった。駐車場やトイレの心配がないのは助かります。





**中川** ただ、駐車場は約7千台分ありますが、周辺道路での混雑が予想されますので、公共交通機関またはシャトルバスのご利用をおすすめします。



**西村** そうですね。それでは、花博の魅力に迫っていきたくと思います。パンフレットやホームページを見ると8つのゾーンがあると書いてありましたが、まずは、ウェルカムゾーン、どんな歓迎を受けるんでしょうか。楽しみです。



19市町の花通り(イメージ)



**古川** はい、「ようこそ!ゆめ花博へ!」という気持ちの込められた花でお出迎えです。この花は県内170校の小学校、中学校および総合支援学校の児童・生徒の皆さんが「花育」として育てる「サルビア」や「マリーゴールド」なんですよ。次の150年につなぐ子どもたちの未来を感じてください。



**西村** この花博は、35回目にして山口県では初開催ですから、子どもたちにとって参加できた喜びが思い出になるといいですね。



**竹森** 他にもウェルカムゾーンには19市町の花通り(シンボルストリート)があり、ここでは、華道家の假屋崎省吾さんや中原中也賞を受賞した詩人、写真家の方々の作品がモニュメントとして配置され19市町の新しい魅力が表現されています。



**西村** へえー、著名な方も参加されているんですね。次は右に曲がって花の谷ゾーンへ行ってみます。ここは名前のとおり“花”が主役ですね。珍しい花がたくさんありそうですが、写真を撮るならこのゾーンでしょうか。



**竹森** はい、ここでは記念写真のスポットを用意しています。花の谷ゾーンに限らず、会場内のいろいろなところで、インスタ映えするスポットを見つけてくださいね。



プチソレイユ



**西村** 私、花のことをよく知らないんですが、水族館や動物園のように説明板などがありますか。



**古川** はい、花の名前や説明が書いてある札が付いていますし、花のガイドも受け付けますので興味のある方はぜひご利用ください。



**西村** よしっ!花を堪能したら次は山の外遊びゾーンに行ってみます。と思ったんですが、続きは、次号にしましょう。7・8月号もよろしくお願いします。

お問い合わせ先

- 共済だよりに関すること
- 山口ゆめ花博に関すること

総務課 企画係

☎ 083-925-6141

「山口ゆめ花博」事務局

☎ 083-933-4805

メールアドレス：info@yumehana-yamaguchi.com

# 健康生活の ススメ

## 禁煙



いつかは禁煙、  
と考えているならば、  
今から始めて  
みませんか？

監修

医療法人財団百葉の会銀座医院 院長補佐  
常葉大学健康科学部 教授  
東海大学医学部医学科 客員教授

久保 明 くぼ あきら

慶應義塾大学医学部卒業。医学博士。東京都済生会中央病院内科副院長を経て、16年間高輪メディカルクリニックの院長を務める。『人気の「これだけ健康法」が寿命を縮める 老化指標を改善する28のステップ』（講談社）など著書多数。

### 何歳から始めても効果はある！

厚生労働省発表の「平成25年国民健康・栄養調査」によれば、喫煙習慣のある人のうち、「本数を減らしたい」「やめたい」と思っている人は6割弱（右下グラフ）。これだけの人が「減らそう、やめよう」と思いつつ、喫煙を続けています。

「分かったらいるけど、今更やめても…」と諦めている人もいるのかもしれませんが、何歳で始めたとしても、禁煙には効果があります。例えば、禁煙して数十分後には脈拍や血圧が、約半日後には血液中の一酸化炭素濃度が改善するなど、体によい影響は早くから現れ始めます。もちろん、禁煙の期間が長ければ長いほど効果も大きくなるのは言うまでもありません。

### 準備を整えて、いざ禁煙！ 禁煙外来という強い味方も

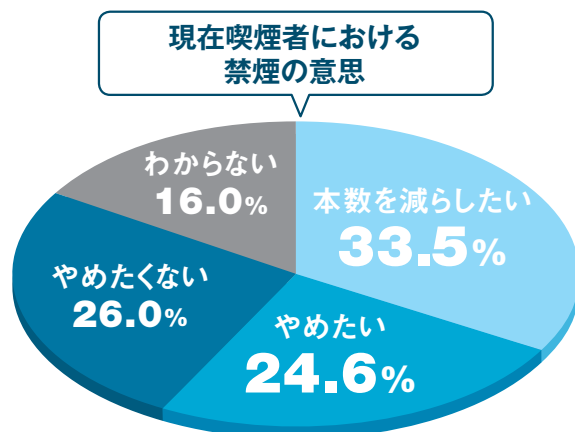
ただ何となく禁煙を始めると、挫折してしまうかもしれません。おすすめしたいのが、家族や友人など、周りの人に宣言すること。一度宣言したからには継続しよう、という気持ちが働きます。一人ではなく、誰かと一緒に行うのもよい方法です。励まし合うことで、禁煙が続きやすくなります。また、結婚や子供の誕生、就職や転職、引つ

越しなどの大きなイベントが近々ある人は、そのタイミングに合わせて禁煙を開始するのもよいでしょう。前向きな気分で新しい環境に身を置くと、かつての習慣から遠ざかりやすくなるためです。

「禁煙外来」という強い味方も存在します。医師の指導の下、ニコチンパッチや飲み薬を使って禁煙を進めます。一定の条件に当てはまれば、健康保険も適用され、自力でするよりも成功率が大きく上がるといわれています。依存度が高い人（朝起きて15分以内にタバコを吸う人など）は、禁煙外来の力を借りた方がよいかもしれません。

失敗しても、失うものは何もありません。あえなく再喫煙してしまったら、そこからまた禁煙を始めればよいだけ。何度も挑戦するうちに、きっとコツがつかめてくるはずですよ。

さあ、タバコのない毎日を！





# 吸いたい気持ちのコントロール方法

禁煙を始めると、何度となく現れては消えてゆく「吸いたい」という気持ち。

それに対処する方法を知っておくことで、再喫煙の可能性はぐっと減ります。吸いたい気持ちが続くのは、わずか3分間といわれています。吸いたい気持ちを「先送り」にし、1分1秒でも長く禁煙を継続させてください。



冷水、氷、熱いお茶などを口にする



深呼吸



手、顔を洗う



化粧直し



歯を磨く



体を動かす



新しいことに挑戦する



音楽を聴く、大声で歌う



趣味に没頭する



使わずに済んだタバコ代を計算する



応援してくれる人に助けを求める



掃除や片付けをする



寝る

## 今までタバコを吸っていた場面からタバコを切り離す

食事とタバコ、リラックスとタバコ、目覚めとタバコ…。本来関連のないものなので、タバコがなくてもきっと大丈夫。タバコなしの新しい記憶をどんどんつくり、それが「当たり前」になればこっちのものです。



人間関係を丸〜く収める

# 会話の「ツボ」

を、磨きませんか？

相手が話を聞いてくれない、会話が續かない…。

そんなことはありませんか。

会話力を高めるための、ちょっとしたコツをご紹介します。

## 聞く

- 無関心は伝わるとおぼしめせ
- 助言ではなく、共感を第一に
- 全否定するべからず
- 話の核心を正確に聞き取るべし

### 「聞いていますよ」という言外のメッセージを

誰かと話していて、「聞いている!？」と思った経験はありませんか？ キョロキョロと落ち着きがない、目を合わせないなどももちろん、スマホを片手にふんぞり返ったり、貧乏ゆすりをしたり…。聞く気がなければそれは伝わってしまうものです。

まずは、耳を傾けていることを態度で示しましょう。

**ズバリ!**  
あなたは“聞き下手”  
でしょう!



- ☑ 相手の話をまとめるのが得意
- ☑ どんな相談にも的確にアドバイスできる自信がある
- ☑ 相手のために、間髪を入れずに間違いは正してあげる

### 親身に聞く、それで十分

話を聞いていれば、当然口を挟みたくなることもあるでしょう。ただ、聞き手に求められているのは助言ではなく、共感し、親身に聞くこと。話をしている人は、自分の話を聞いてほしいのです。まかり間違っても話の主導権を奪って自説を披露し続けることのないように。会話の「キャッチボール」ならぬ「ドッジボール」などもっての外です。

何か気になる点があったとしても、全否定するのはご法度です。誰だって真っ向から否定されれば、いい心持ちはしませんよね。



### 腹が立つときほどクールに

とはいえ、理不尽な話を延々と聞かされ続けるような場合、次第にイライラが募ってきます。そんなときは、冷静に相手を観察し、相手はなぜその心情を訴えたいのかを分析してみてください。相手の立場や事情に思いを巡らせながら、クールに耳を傾けるのがポイント。感情的にならずに、相手が何を求めているのかを正確に聞き取れば、その後の対策も立てやすくなるはずですよ。



# 山口ゆめ花博 応援企画

## プレゼントクイズ

# 湯田温泉に泊まって花博へ行こう!!

花博入場券&飲み放題付き

クイズに答えて 防長苑 **ぱく\*ぱくプラン** **ペア** 招待券が当たる

正解者の中から抽選で  
15組(30名)様にプレゼント!  
ふるってご応募ください。

**クイズ** 山口ゆめ花博のメインキャラクターは  
だれでしょう?

A

ちよるる



山口県PR本部長

B

やまりん



緑化活動  
シンボルキャラクター

C

やまぐちくん



県民運動の  
マスコット

### 応募方法

ハガキまたはFAXに右記のとおりご記入の  
うえ、ご応募ください。  
組合員限定(1人1通まで)

- 答え
- 住所
- 電話番号
- 組合員名
- 所属所名
- 組合員証記号番号

### 応募先

〒753-8529 山口県山口市大手町9番11号  
山口県市町村職員共済組合  
総務課 企画係  
FAX 083-921-1228

### 締め切り

6/1(金)必着

1	ハ	チ	ユ	ウ	ス	イ	カ
6	ワ	イ	カ	ミ	ワ	ザ	
11	イ	サ	イ	ギ	ン	コ	ウ
16	シ	カ	ウ	デ	イ	ウ	
21	ロ	セ	ン	カ	ニ		
26	ウン	イ	キ	カ	オ		
31	ト	ロ	イ	タ	イ	ク	

(前回の答え)

ニューガクワイ  
「クロスワードパズル」  
プレゼント当選者発表

応募総数 102通  
正解 102通

抽選により当選者を決定しました。  
当選者には5月中旬までに賞品を  
お送りします。お楽しみに!

※ 当選者の発表は、賞品の発送をもってかえさせていただきます。

期間  
限定

防長苑 **ぱく\*ぱくプラン**  
(平成31年3月まで)

山口ゆめ花博は、明治150年プロジェクト「やまぐち未来維新」の中核イベントとして開催されます。

この機会に、山口県の食や温泉、歴史文化の魅力を発信できたらと防長苑では、山口ゆめ花博をイメージした「花づくし会席」を夕食とするぱく・ぱくプランをご用意いたしました。

期間限定のお食事と温泉をお楽しみください。



花づくし会席



和食料理長  
後藤智数

盛付や飾り切、香りなど、さまざまな“花”を取り入れた会席料理です。

また、お好みで“煎り酒”でお造りを食す歴食をご賞味ください。

※煎り酒は、醤油や砂糖のない室町時代に大内氏が足利將軍を歓待した料理で使用された調味料を再現しています。

1泊2食料金(飲物別)  
おひとり様(税込) 13,000円  
宿泊利用助成券利用で

**9,500円**

# 知っておきたいお金のアレコレ

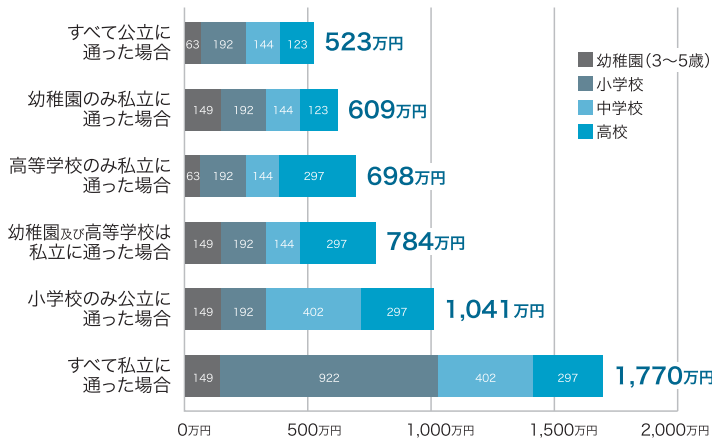
Vol.1  
教育費編

## 教育費ってどれくらいかかるの？

教育費は、人生の三大支出の1つとして、お金のかかるライフイベントの代表格。実際にどれくらいかかるのか、基本データを見てみましょう。



### 幼稚園～高校 幼稚園3歳から高等学校3学年までの15年間の学習費総額

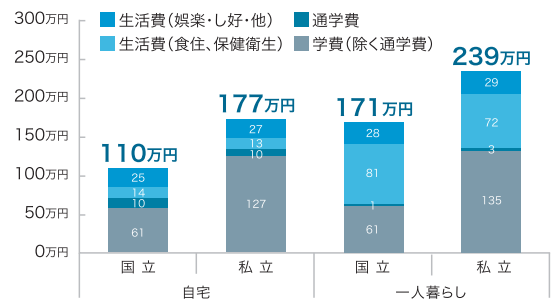


幼稚園～高校……………(出所)文部科学省「平成26年度 子供の学習費調査」  
(注)金額は、当年度の各学年の平均額の単純合計

大学生生活……………(出所)独立行政法人日本学生支援機構「平成26年度学生生活調査」  
(注)「一人暮らし」は、「下宿、アパート、その他」を指し「学寮」は含まれない

自宅・下宿どっちが多い?……(出所)独立行政法人日本学生支援機構「平成26年度学生生活調査」  
(注)大学学部層間部のみ

### 大学生生活 学生にかかるお金(学費+生活費)1年間の総額



### 自宅・下宿どっちが多い? 居住形態別学生数の割合(%)

	自宅	学寮	下宿等
国立	31.3%	5.7%	63.0%
公立	39.4%	3.1%	57.5%
私立	63.3%	5.7%	31.1%
平均	56.5%	5.5%	38.0%

## 教育費はどうやって準備すればいいの？

最も教育費がかかるのは大学の期間です。一方、その支出が発生する時期や金額をある程度予測できるので、お子さんやお孫さんの年齢に合わせて計画的に準備しておくことがお勧めです。

例えば…

- 1 「子ども保険(学資保険)」へ加入する
- 2 「奨学金」を利用する
- 3 一般的な金融商品により積立てる

その他、将来の教育費を1,500万円までまとめて子や孫に贈与しても贈与税がかからない「**教育資金の一括贈与の非課税制度**」の活用も有効な準備方法として考えられます。

“ジュニアNISA”を上手に活用しましょう!



ジュニアNISAとは、未成年者を対象としたNISAであり、ジュニアNISA口座を開設して購入した上場株式等や株式投資信託から受け取る配当金や売買益等が、年間購入金額80万円分まで5年間非課税となる制度です。

教育費、教育費の準備方法について詳しく知りたい方はこちら!

### ライフプランステーション

その他にも、動画やコラム、役立つ情報が満載です

**アクセス方法** 山口県市町村職員共済組合のHPからアクセス  
<http://kyosai-yamaguchi.jp/>



**ログインID** yamaguchi **パスワード** kyosai

専用コールサービス  
**0120-650-253** 【平日】8:40-20:00 【土日】9:00-17:00  
国民の祝日 年末年始を除く

ライフプランセミナー 募集は共済だより9・10月号にて!

共済組合セミナー開催予定

9月28日(金) 子育て終了世代向け

この記事に関するお問合せはこちらまで

野村証券 徳山支店 大下・原

TEL0834-22-0811

8:40-17:10(土日祝日を除く)



# 共済貯金のお知らせ

## 共済貯金『貯金現在残高通知書』を発行しました

平成30年3月末現在の『貯金現在残高通知書』を発行しました。

この書類は、通帳に代わる大切な書類です。再発行はしませんので、大切に保管してください。

貯金現在残高通知書

年月日作成

の  
残高通知書をご送付申し上げますので、ご査収ください。

所属所名  
氏名 様

1 横立額 円 + 税込利息額 円 - 所得税額 円

2 決算日 利率 税率(%) 非課税限度額(万円)

3 お積立等明細  
日付 種別 金額(円) 日付 種別 金額(円)

4 銀行名 支店名 預金種目 名義人

(所属所) (証番号)

(注)今期中の払込額が積立額より多い場合は、差引積立額がマイナスとなります。

- 1 半期(平成29年10月1日～平成30年3月31日)の収支を、計算式により記載しています。
- 2 利率や税率など、利息計算に必要な情報を記載しています。
- 3 半期出入金の明細を記載しています。
- 4 貯金の払戻し・解約金の送金口座です。

共済組合の給付金等振込口座ですので、変更の場合は、「氏名・住所・給付金等振込口座変更申告書」を所属所の共済組合事務担当課にご提出ください。(共済貯金の送金先のための口座変更はできません)

お問い合わせ先 福祉課 福祉係 ☎ 083-925-6551

### 共済貯金送金スケジュール

	共済組合締切日(必着)	送金日
払戻し	5月15日(火)	5月31日(木)
	5月31日(木)	6月15日(金)
	6月15日(金)	6月29日(金)
	6月29日(金)	7月13日(金)
解約	5月10日(木)	5月31日(木)
	6月8日(金)	6月29日(金)

共済組合の行事(5・6月)	
●理事協議会・組合会 6月4日(月) 防長苑	
防長苑の イベント (5・6月)	●母の日温泉開放デー 5月13日(日)
	●生ビールまつり 6月29日(金)～8月5日(日)
	●父の日温泉開放デー 6月17日(日)

### 編集後記

過ごしやすい気候になりあ出かけシーズンがやってきましたね。そして熱中症を気にしないといけない季節に…。水分不足により体内にたまった熱をうまく発散できなくなった状態を熱中症というそうです。ひとごとだと思っていた熱中症に私の息子は何回もやられています。ひどい時は突然嘔吐して目がうつろに…。うまく症状が伝えられない子どもは特に危険ですね。皆さんも こまめな水分補給と塩分チャージで今年ものりましょう(K.S)

青い空にこいのぼりが元気いっぱい泳ぐ季節となりました。こいのぼりは、子どもが健康にすくすく育つようにと願いが込められています。子どもたちにはどんな未来が待っているのでしょうか。メインキャラクターの「やまりん」が迎える「ゆめの未来公園」での体験を胸に夢に向かって歩んで欲しいですね。(T.N)

### 組合の状況

平成30年4月2日現在

組合員/男 10,041人	組合員/女 5,502人	組合員/合計 15,543人
任意継続組合員 107人	被扶養者/男 6,593人	被扶養者/女 10,354人
		被扶養者/合計 16,947人

# 生ビールまつり

2018

今年一番の  
暑気払い!!

毎年恒例!! 防長苑のバイキング

●定休日●

7月

1 2 8 9  
17 23 30

2018年

6月29日(金)~8月5日(日)

18:00~20:45 (オーダーストップ20:30)

予約制 ブッフェスタイル

カットステーキほか人気の料理実演も充実! 和洋中各種料理が50種類以上

フリードリンク

キリン一番搾り(生)、スタウト(黒生)  
〔その他のお飲物〕焼酎、日本酒、ワイン、酎ハイ各種、  
ノンアルコール各種、ソフトドリンク各種

料金: おとな **4,500円** / 中高生 **2,000円**

小学生 **1,500円** / 幼児(3歳以上) **500円**

朝食付宿泊優待:

**2,500円**

※宿泊利用助成券使用後の金額です

ただし、7月19日までの  
火曜日~木曜日は

**1,000円**



もう一度来たくなる!

リピート割引

「リピ割」

前回ご利用時にお渡ししたチケットを  
ご提示ください。

**500円**割引いたします!

夏休みは家族で!

夏休み学生割引

「ガク割」

**7月21日から8月5日まで**

期間中生ビールまつりご利用のお客様、  
グループ内おとな1名様につき

学生(小中高生)1名様を**300円**割引!



協賛: ライフ山口

団体保険制度のお問い合わせは、有限会社ライフ山口へ  
フリーダイヤル 0120-170-215 (担当 さるがみ) FAX 083-925-2161



やまぐち湯田温泉

防長苑

ご予約・お問い合わせ

**083-922-3555**

山口県市町村職員共済組合 〒753-0077 山口県山口市熊野町 4-29 www.bochoen.jp